

- A. TEXTOVÁ ČÁST - TECHNICKÁ ZPRÁVA  
- ODHAD STAV. NÁKLADŮ  
- VÝPIS HL. STAV. MATERIÁLŮ

B. VÝKRES ČÁST -

1 - SITUACE	1:500
2 - PŮDOPIS ZÁKLADŮ	1:50
3 - PŮDOPIS 1.P.P. (SUTERÉN)	1:50
4 - PŮDOPIS 1.N.P. (PŘÍZEMÍ)	1:50
5 - PŮDOPIS 2.N.P. (PODKROVÍ)	1:50
6 - ŘEZ AA'	1:50
7 - PŮDOPIS KROVU	1:50
8 - ÚSTŘEDNÍ VYTÁPĚNÍ	1:50
9 - POHLEDY	1:100
10 - SKLADBA STROPU 1.P.P. (SUT.)	1:50



## Technická zpráva

k projektu stavby skupinového řadového rodinného domku  
o 1 b.j. /typ e,f/ v lokalitě U slunce v Mohelnici.

MĚSTSKÝ ÚŘAD MOHELNICE  
ODBOR VÝSTAVBY A ŽIVOTNÍHO PROSTŘEDÍ

č.j. 1475. 1211/91-1/R.

ze dne 4. 10. 1991



Jedná se o stabu umístěnou v souladu se schváleným seznamem pozemků pro výstavbu rodinných domků v Mohelnici, U slunce zpracovanou jako skupinový řadový rodinný dům o 1 b.j. o 2 nadzemních podlažích, zcela podsklepený se sedlovou střechou a šířky 8,4 m. Celkové dispoziční řešení stavby je následující; vstup je řešen přes zádveří umístěné ve snížené vstupní části o 1 schodišťové rameno, dále jsou v přízemí umístěny kuchyně /17,8m<sup>2</sup>/, obývací pokoj /35,8 m<sup>2</sup>/, chodba, hygienické zařízení, spíž a terasa. Z obývacího pokoje je jednoramenným schodištěm částečně založeným řešen přístup do podkrovní, ve kterém jsou umístěny další 3 obytné místnosti /12,1, 15,3 a 8,1 m<sup>2</sup>/ a lázeň s WC. Celková obytná plocha objektu je včetně plochy kuchyně přesahující 12 m<sup>2</sup> 77,1 m<sup>2</sup>. V suterénu objektu budou potom umístěny garáž, dílna, prádelna se skladem a ve snížené části pod vstupem a částí příslušenství kotelna se skladem paliva a 3 samostatné místnosti určené jako sklady. Ze suterénu je řešen současně i východ na pozemek za objektem.

Konstrukčně je navrhovaný objekt řešen takto ; po sejmutí ornice v celé ploše staveniště v tl. 30 cm a provedení výkopových prací /hrubý výkop stavební jámy strojní, zajištění ruční/ budou provedeny základy z betonu prostého tř. B0 prokládaného kamenem rozměrů a hloubky dle výkr. dokumentace. Navrhované založení předpokládá únosnost základové spáry min. 2 kp/cm<sup>2</sup> /0,2 MPa/ a podkladní beton bude proveden stejné třídy B0 jako základové pasy s tím, že pod příčkami suterénu bude vyztužen ocel. sítí Tahokov podél a 30 cm po stranách přesahující tuto příčku. Izolace proti zemní vlhkosti jak svislé, tak i vodorovné budou provedeny lx lepenkou Sklobit /případně Bitagit, apod./. Zdivo suterénu i vnitřní nosné budou provedeny z cihel plných CP 29 cm dl. na MVC 10 spolu s příčkami tl. 15 cm a komínovým zdivem. Svislé konstrukce nadzemních podlaží budou provedeny jak je zřejmé z výkr. dokumentace taktéž z cihel CP 29 cm dl. / vnitřní nosné a komínové/ a tvárnice plynosilikátových Siporex nebo křemelinových Izostone pro obvodové zdivo. Příčky nadzemních podlaží budou provedeny z cihel dvouděrových dutých. Vodorovné konstrukce nad suterénem i přízemím jsou navrženy z desek Hurdís do ocel. I nosníků, jejichž rozmístění je patrné z výkresové dokumentace, alternativně je navržena stropní konstrukce z ker. strop. panelů řady POD nad oběma podlažími. K zastropení vstupu, schodišťové části, jakož i některých zbývajících polí bude využito ŽB desek řady PZD. Strop podkrovní bude tvořen konstrukcí krovu s podbitím a omítkou, příp. obklady, aj. úpravami dle individuální volby a možností stavebníka. Konstrukce krovu je



navržena dřevěná vaznicové soustavy, sedlová se střední vaznicí. Krytina bude požitá z azbestocementových vlnovek typ B barvy hnědé, případně opatřené nátěrem Eternex stejného odstínu. Ve stejném odstínu budou provedeny i nátěry dřevěných prvků fasády /podhledy, obklad meziokenních ploch, podbití a zábradlí/ a klempířských výrobků. Tepelné izolace jsou navrženy ze skelné vaty příp. polystyrenu nebo čedičové vaty v rozsahu dle výkr. dokumentace, úpravy povrchů vnitřní vápennými omítkami štukovými plstí hlazenými, obklady bělinové a podlahy taktéž dle popisu a účelu využívání jednotlivých místností. Vnější omítky budou štukové vápenocementové hladké plstí hlazené barvy bílé, sokl obložen kařincovými pásky glazovanými barvy hnědé. V případě sjednocení stavebníků je možno provést soklové zdivo v souvislosti s prováděním svislých obvodových stěn suterénu z kamene soklového barvy přírodní. Překlady v celém objektu jsou vyprojektovány typizované řady RZP s výjimkou průvlaku suterénu z ocelových I nosníků. Po obvodě v úrovni stropní konstrukce a při použití str. panelů na tl. 25 cm pod jeho úrovní bude stavba ztužena žl.bež.ztužujícím věncem z vnější strany tepelně izolovaným Heraklitem tl. 5 cm. Komínové těleso je navrženo se 2 průduchy umožňujícími otápění tuhými a příp. plynými palivy, které budou oba vyvložkovány /pro tuhá paliva ker. vložkami, pro plyná dodatečně vyvložkován hliníkovou vložkou/. Schodiště bude provedeno kombinované z ocel. rosnou konstrukcí ze 2 schodnic U 120 a dřev. stupní a podstupnicemi připevněnými vruty z vnitřní strany na nosné prvky jednotlivých stupňů - ocel pásová nebo tyče  $\phi$  L jako konzoly přivařeny ke schodnicím. Dřevo pro stupně bude použito tl. 35-40 mm, podstupnice tl. 20-25mm. Výplně otvorů, okna a dveře jsou použity typizované dle rozpisu a výkr. částí.

Objekt bude zásobován el. energií z veř. sítě nn kabelovou přípojkou AYKY 4x16, odkanalizován do veřejné dešťové a samostatně splaškové kanalizace napojené na ČOV a vodou zásobován z veřejného vodovodu. Vytápění je řešeno ústř. teplovodní na pevná paliva - hnědé uhlí, s tím že je možno realizovat otápění plynem napojením na veř. plynovod. Teplá voda bude připravována v kombinovaném ohřívací TUV elektro a teplá voda. Návrh plyno a elektroinstalace není předmětem projektu.

Ing. Zdeněk Vladimír  
projektant  
Vězeňská 102, 266 01 Mělník

Odhad stavebních nákladů dle obestavěného prostoru :

MĚSTSKÝ ÚŘAD MĚLNÍK  
ODBOR VÝSTAVBY A ŽIVOTNÍHO PROSTŘEDÍ

DOKUMENTACE BYLA OVĚŘENA VE STAVEBNÍM  
ŘÍZENÍ A JE PODKLADEM PRO PROVEDENÍ  
STAVBY PODLE STAVEBNÍHO POVOLENÍ

č.j. W.D. 124/97-11A  
ze dne 4. 10. 1991  
Vedoucí odboru

1. Obestavěný prostor - základy ..... 24,86 m3  
- nadzemní +  
podzemní podl.....872,65 m3

celkem 897,50 m3

Stav. náklady = 897,5 m3 . 400,-/m3 = 359.000,-Kčs  
=====





Výpis hlavních stavebních materiálů :

1. Cement	180 q	
2. Vápno vzdušné	70 q	
3. Písek	90 m <sup>3</sup>	
4. Tvárnice siporexové 60/30/25	890 ks	
příp. 40/30/25	1.350 ks	
5. Cihly plné	23.000 ks	
6. Cihly duté dvouděr.	2.400 ks	
7. Škvára	20 m <sup>3</sup>	
8. Dlaždice	65 m <sup>2</sup>	
9. Obkladačky	55 m <sup>2</sup>	
10. Lepenka nepísk.	400 m <sup>2</sup> = 13 bal.	
11. Sklobit	210 m <sup>2</sup> = 21 bal.	
12. Skel. vata tl. 10cm	130 m <sup>2</sup>	
13. dtto tl. 2 cm	120 m <sup>2</sup> /náhrada Fibrex/	
14. Komínovky ø 200	12 bm	
15. Dřevo - prkna 1" - hranoly	7,5 m <sup>3</sup> 4,5 m <sup>3</sup>	
16. Hurdisky +patky	395 ks /780 ks/	
17. Ocel /celkem kg/	3.400 kg	
18. PZD desky dl. 75 cm	15 ks	
dl. 90 cm	37 ks	
dl. 120cm	14 ks	
dl. 150 cm	52 ks	
dl. 60 cm	29 ks	
19. Vlýsky	90 m <sup>2</sup>	
20. Krytina vlnovky	170 m <sup>2</sup>	
21. Penetral	45 kg	
22. Dveře vch. 90/197	1 ks L /var.e/, 1 ks P /f/	
23. dtto dvoukřídl. 145/197	1 ks /e = f/	
24. dtto vnitř. plné 80/197	5 L/4 P /e/, 4L/5P /f/	
25. dtto 60/197	1 L/3 P /e/, 3L/1P /f/	
26. dtto 2/3 sklo 80/197	4 ks L /e/, 4 ks P /f/	
27. Shrn. stěna 130/210	1 ks	
28. Skl. tvárnice 20/20 cm	28 ks	
29. Dveře balk. DBZ 90/240	1 ks L /e/, 1 ks P /f/	
30. Okno DOZ-K 120/150	7 ks	
31. dtto atyp./viz výkr./	1 ks	
32. dtto DOZ-S 60/60	1 ks	
33. Vrata garáž. prkénk. 240/200	2 ks	
34. Okno DOZ-S 90/60	4 ks	
35. Zárubně 60 cm	1 L/3 P /e/, 3L/1P /f/	
36. dtto 80 cm	9 L/4 P /e/, 4L/9P /f/	
37. dtto 90 cm	1 ks L /e/, 1 ks P /f/	
38. dtto 145 cm	1 ks /e = f/	
39. Překlady RZP 1/10	10 ks	
RZP 2/10	8 ks	
RZP 3/10	2 ks	
RZP 6/10	6 ks	

MĚSTSKÝ ÚŘAD MOHELNICE

ODBŮR VÝSTAVBY A ŽIVOTNÍHO PROSTŘEDÍ

DOKUMENTACE BYLA OVĚŘENA VE STAVEBNÍM  
ŘÍZENÍ A JE PODKLADEM PRO PROVEDENÍ  
STAVBY PODLE STAVEBNÍHO POVOLENÍ

č.j. Pr. 1211/91-1/R.

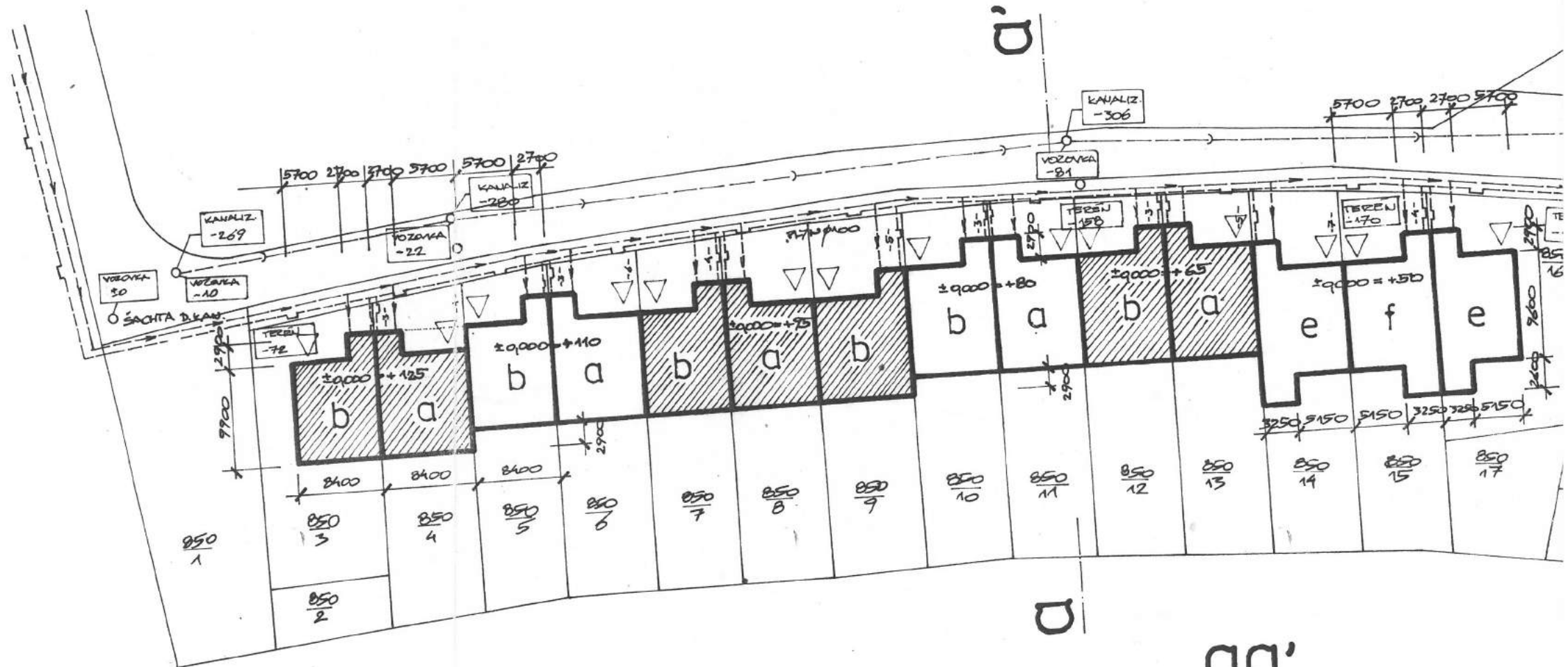
ze dne 4. 10. 1991

Vedoucí odboru



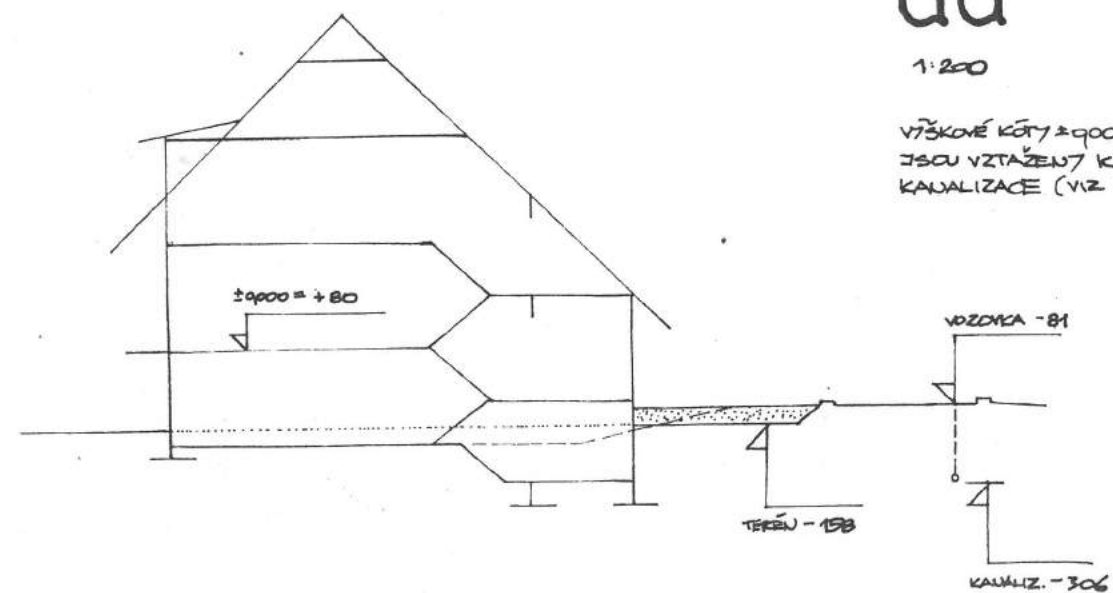
Ing. Zápěl Vladimír  
Projektant  
Vedoucí odboru

osazení, vodovod, plynovod

 $aa'$ 

1:200

VÝŠKOVÉ KOTY ± 9000 (I.N.P.) JEDNOTLIVÝCH OI  
JSCU VZTAŽENÉ K ÚROVNI VOZOVKY ± 0  
KANALIZACE (VIZ VLEVO). TATO VÝŠKA SE







MĚSTSKÝ ÚŘAD MOHELNICE  
 ODBOR VÝSTAVBY A ŽIVOTNÍHO PROSTŘEDÍ  
 DOKUMENTACE BYLA OVĚŘENA VE STAVEBNÍM  
 ŘÍZENÍ A JE PODKLADEM PRO PROVEDENÍ  
 STAVBY PODLE STAVEBNÍHO POVOLENÍ  
 č.j. 1211/91-1/R.  
 ze dne 4.10.1991  
 Vedoucí odboru



±0 KANAL. + TERÉNU (V CM)  
 MÍSTĚ ŠACHTY DEŠŤ.  
 DNÁ 273,10 m.n.m.

Legenda :

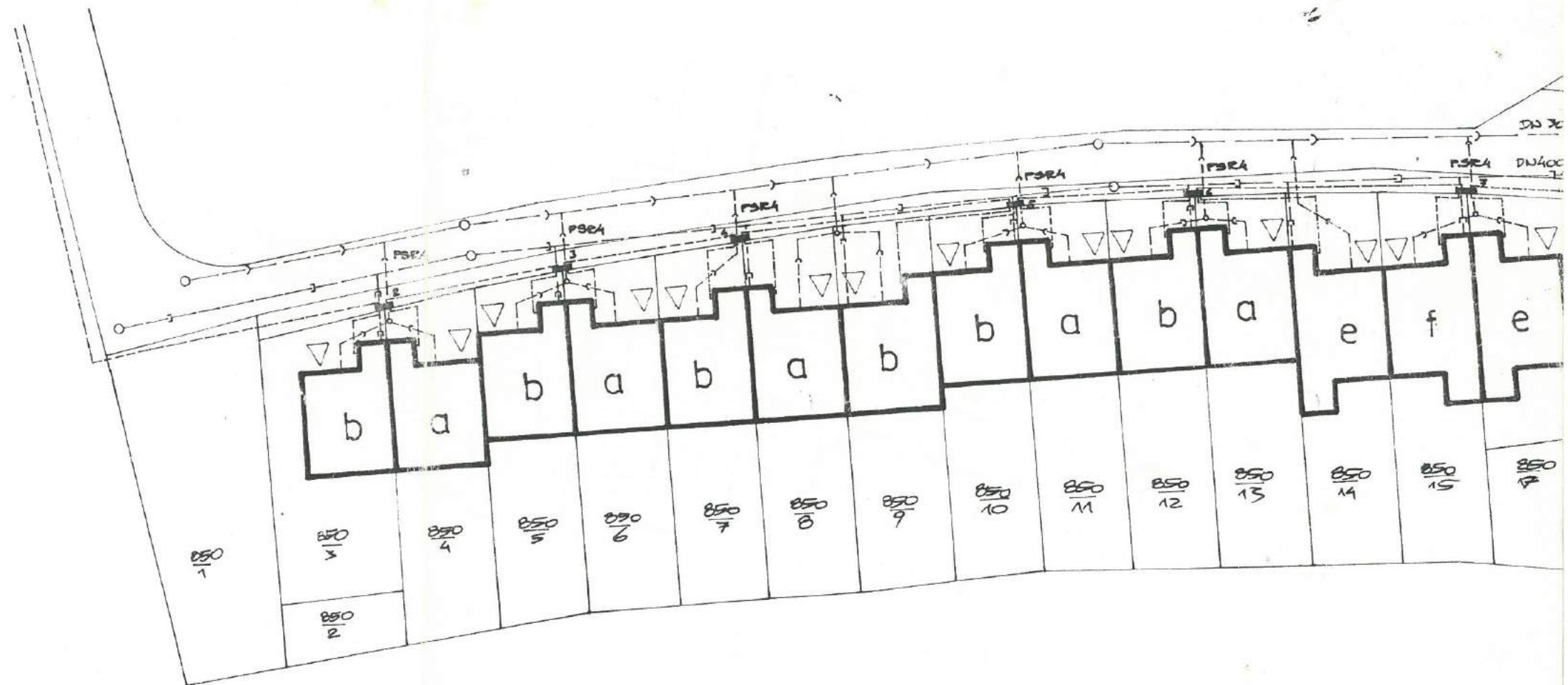
- VĚŘEJNÝ PLÁNOVOD + PŘÍPOJEK Ø 1"
- VĚŘEJNÝ VODVOD VČ. PŘÍPOJEK Ø 5/4"
- SPLAŠKOVÁ KANALIZACE

±0 = 273,10 m.n.m. tj. VÍKO ŠACHTY DEŠŤ. KANALIZACE (VOZOVKA)

RODINNÝ DŮM 1a



# kanalizace, el. energie





Legenda :

- SÍŤK. KANALIZACE VČ. PŘÍPOTEC (SPÁD 1‰,  $\phi 125$ )
- DEŠŤOVÁ KANALIZACE VČ. PŘÍPOTEC (1‰,  $\phi 125$ )
- KABELY NN + PŘÍPOTEC 17K74X16

MĚSTSKÝ ÚŘAD MOHELNICE  
ODBOR VÝSTAVBY A ŽIVOTNÍHO PROSTŘEDÍ

DOKUMENTACE BYLA OVĚŘENA VE STAVEBNÍM  
ŘÍZENÍ A JE PŮDKLADNÍ PRO PROVEDENÍ  
STAVBY PODLE STAVEBNÍHO POVOLENÍ  
č.j. 1511/191-1/13  
ze dne 4. 10. 1991  
Vedoucí odboru

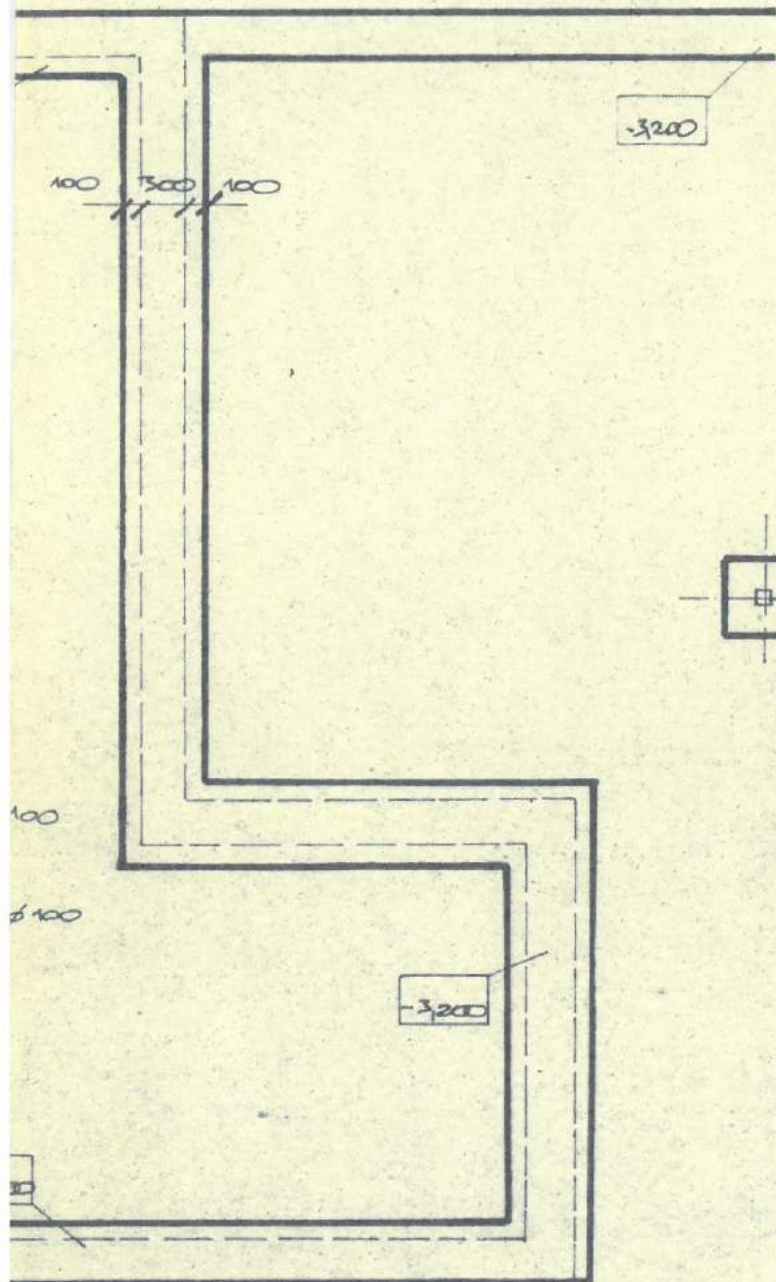
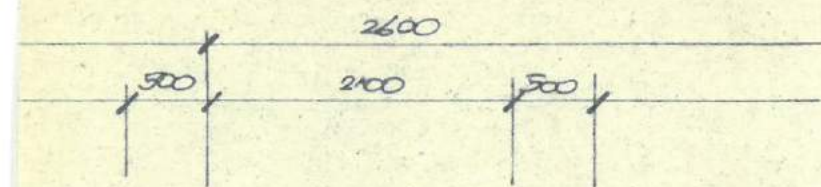


RODINNÝ DŮM 1b

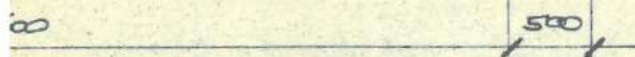








100  
3500  
100



MĚSTSKÝ ÚŘAD MOHELNICE  
ODBOR VÝSTAVBY A ŽIVOTNÍHO PROSTŘEDÍ

DOKUMENTACE BYLA OVĚŘENA VE STAVEBNÍM  
ŘÍZENÍ A JE PODKLADEM PRO PROVEDENÍ  
STAVBY PODLE STAVEBNÍHO POVOLENÍ

č.j. ... *156. 12M/91-1/R*  
ze dne ... *4. 10. 1991*

Vedoucí odboru



-3200



**1**



Ing. Zacpal Vladimír  
projektant  
Vodní 17, 789 65 Mohelnice

# RODINNÝ DŮM 2

PRŮBĚH ZÁKLADŮ, 1:300







MĚSTSKÝ ÚŘAD MOHELNICE  
ODBOR VÝSTAVBY A ŽIVOTNÍHO PROSTŘEDÍ

DOKUMENTACE BYLA OVĚŘENA VE STAVEBNÍM  
ŘÍZENÍ A JE PODKLADEM PRO PROVEDENÍ  
STAVBY PODLE STAVEBNÍHO POVOLENÍ

č.j. **141. 12.11/91 - 1/P.**

ze dne **4. 10. 1991**

Vedoucí odboru

Material :

5) PŘEVĚNÉ DVEŘE SOLODUROVÉ FLUX 600/1970 - 3L/3P  
(e=f) 4) DTTD 600/1970 - 2KSP (e) 2KS VAR F 12  
VRATA GARÁŽOVÁ DOVLEČOVÁ PŘEKOVÁ 2400/1920  
2KS (e=f) 13) OKNO DĚ ZVOT. SKLÁČECÍ DOZ S 900  
600 - 2KS  
OCEL: I 140 - DL. 2,5m - 3KS, DL. 3,15m - 1KS  
I 160 - DL. 13,5m - 3KS (SROBIT ZE 2 KUSŮ DL. 9,35m  
A 4,15m), DL. 11,4m - 1KS, DL. 4,7m - 1KS + 1KS  
I 180 - DL. 3,15m - 1KS, DL. 2,6m - 2KS  
I 200 - DL. 3,1m - 2KS, DL. 3,75m - 1KS  
U 140 - DL. 2,60m - 2KS  
PŘEKLADY: RZP 1/10 - 6KS, RZP 2/10 - 6KS, RZP 3/10 - 4KS  
DESKY PZD - DL. 90cm (PZD 1/10) - 15KS (SROZ + PŘÍSTŘE -  
ŠEK NAD VRATY GARÁŽE), DL. 150cm - 7,4 -  
28KS (SCHODIŠTĚ PROSTOR), DL. 75cm - 15KS  
DESKY HURDIS DL. 120cm - 18. 4 + 17. 6 + (KOTELNA)  
+ 10. 2 + 8 + 16. 3 = 250KS

Zdivo :



ZDVO VNITŘNÍ A VNĚJŠÍ NOSNÉ + PŘÍČKY TL.  
15cm Z CIHEL CP 29cm DL. P100 NA MVC 25  
SPOLU SE ZDÍM KOMUNOVÝM (1 Ø VMDĚROVÁN  
KOMUNOVKAHÍ Ø200KÉR. PRO FLUJN SAMOSTATNĚ  
SVISLA IZOL. 1x SKL DIT + 2x L. PŘEDVÍKA  
ZÁKL. ZDVO Z BET. PROSTĚHO TĚ. SO PROKLADA  
NĚHO KAMENEM  
PŘÍČKY Z CIHEL DOVLEČOVÝCH DUTÝCH NA  
MALTU MVC 25, TL. 10cm

1

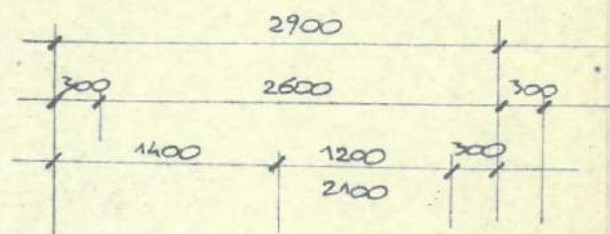
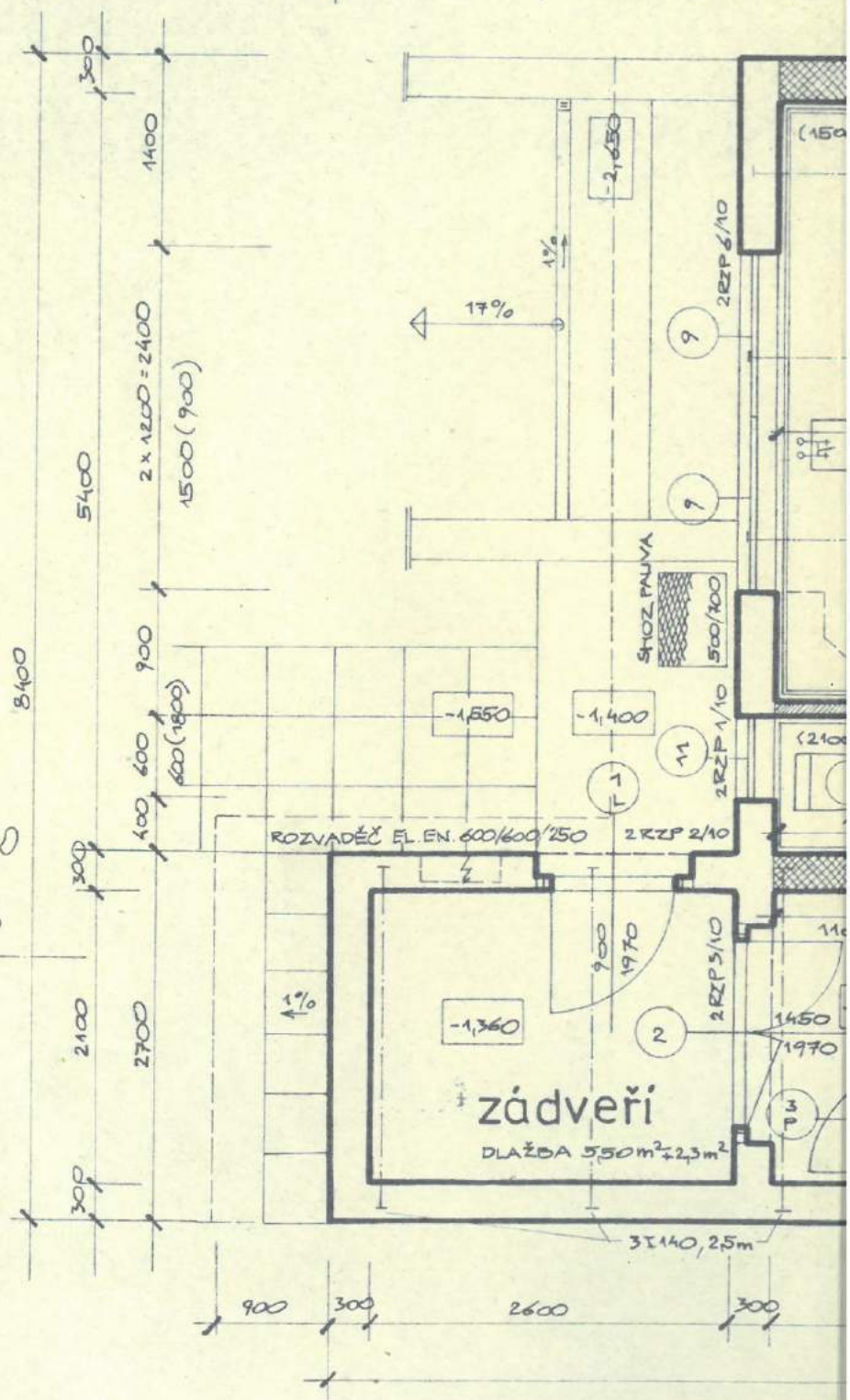
e/f

Ing. Zecpal Vladimír  
projektant  
Vodní 17, 769 65 Mohelnice

RODINNÝ DŮM 3

FÚDORYS 1.P.P. (PODZEMÍ), 1:50







MĚSTSKÝ ÚŘAD MOHELNICE  
ODBOR VÝSTAVBY A ŽIVOTNÍHO PROSTŘEDÍ

DOKUMENTACE BYLA OVĚŘENA VE STAVEBNÍM  
ŘÍZENÍ A JE PODKLADEM PRO PROVEDENÍ  
STAVBY PODLE STAVEBNÍHO POVOLENÍ

č.j. ... 1211/91-1/P.

ze dne 4.10.1991

Vedoucí odboru

Materiál:

- 1) DŘEV. DVEŘI VCHODOVÉ ČÁSTI PROSKLENÉ 800/1970-1KS (1KSP-VAR.F)
- 2) DŘEV. DVEŘE 2-KŘÍDLOVÉ CELKOVĚ ZASLEVENÉ 1450/1970-1KS
- 3) DITO 1-KŘÍDLOVÉ S OSLABOVACÍ 800/1970-1L/1P (e=f)
- 4) DITO 600/1970-1KS (1KSP-VAR.F)
- 5) DITO 2/3 SKLO 800/1970-1KS L (1KSP-F)
- 6) SKLEN. STĚNA VARIANT 1300/2100-1KS
- 7) SKLO BETON 800/1400-2KS
- 8) DVEŘE BALK. ZVOJ. DOVNITŘ OTEVÍRAVÉ 900/2400-DBZ-1KS L (1KSP-F)
- 9) OKNO DŘ. ZVOJ. KRYNĚ DOZ-K 1200/1500-4KS
- 10) OKNO ATT. TROJHEL. NÍKOVITÉ Š=900mm, 45° SKLON-1KS
- 11) OKNO DŘ. ZVOJ. SKLÁPĚČI DOZ-S 600/600-1KS
- OCEL: I 140-DL 2,4m-2KS, DL 2,5m-3KS, DL 3,1m-2KS, I 160-DL 4,6m-2KS, DL 9,5m-4KS, I 180-DL 4,0m-2KS, I 200-DL 3,3m-1KS, DL 5,0m-2KS
- PŘEKLADY: RZP 1/10-4KS, RZP 2/10-2KS, RZP 3/10-2KS, RZP 6/10-2KS
- DESKY PZD-DL 900mm-14KS (1 POLE V OB. POKOJI)+8KS, DL 1200mm-7KS (ZADVĚŘI), DL 600mm-29KS, DL 1800mm-7.3+3=24KS (KUH.+OP)
- DESKY HURDIS-DL 1200mm-18.4+17.4+5=45KS

Zdivo:

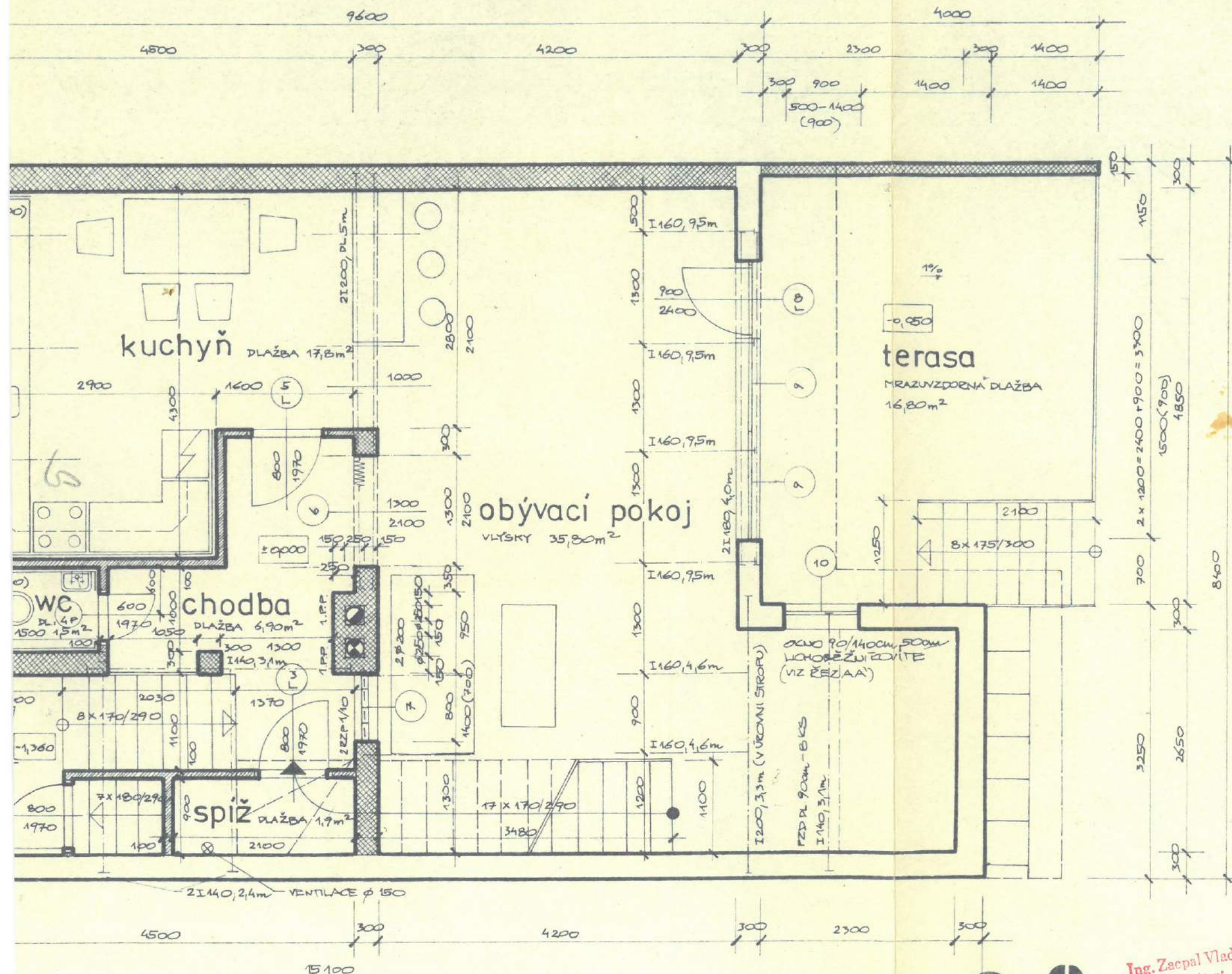
- ZDIVO Z CIHEL PLNÝCH P100, 290mm DL TL 300mm, 150mm NA MALTU VÁPNOCEMENTOVOU MVC 25, DITO ZDIVO KAMINOVÉ S KER. VLOŽKAMI Ø 200 (POUZE PRO PEVNÁ PALNA) 1X ZDIVO Z TVARNIC PLYNOSILK, SIFOREXOVÝ NEBO KŘEMELINOVÝCH 600/250/300 NA MALTU MVC 10, PŘECHY TL 100mm Z CIHEL POUZDĚROVÝCH DUTÝCH NA MALTU MVC 25

Ing. Zecpal Vladimír  
projektant  
Vodní 17, 760 03 Mohelnice

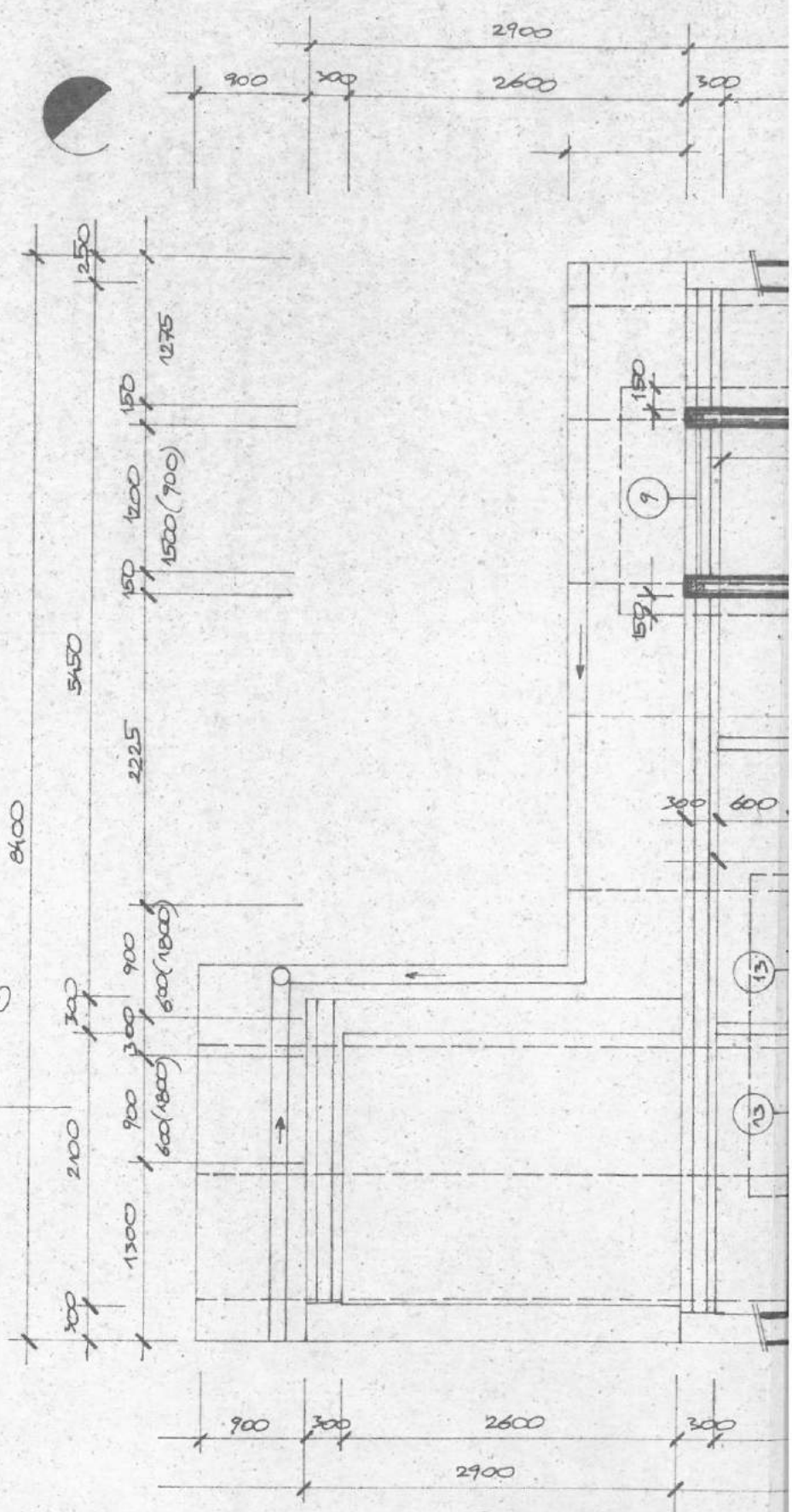
ef

RODINNÝ DŮM 4

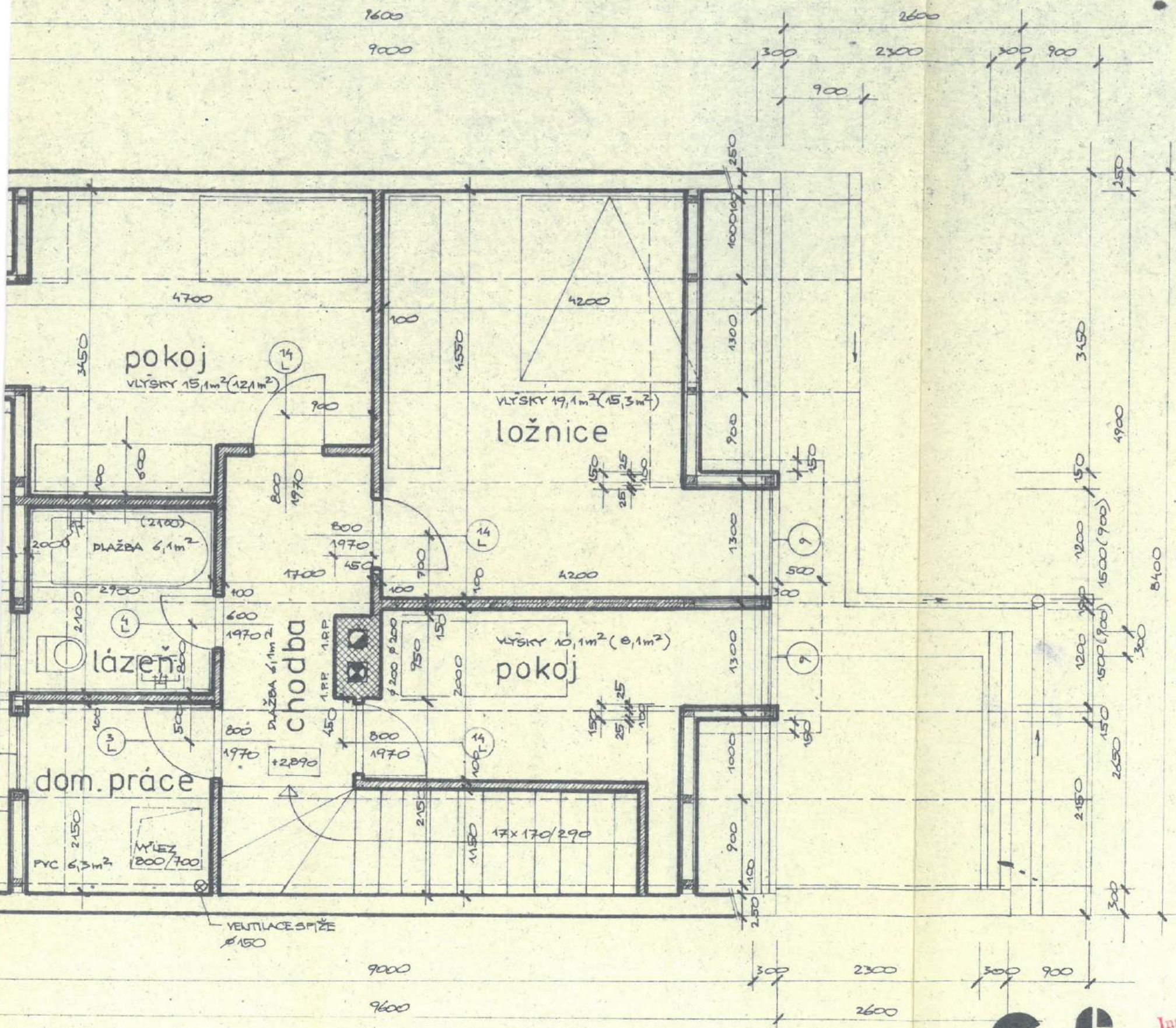
PŮDORYS 1.N.P. (PŘÍZEMÍ), 1:50











Materiál : e, f

3) DŘEVĚNÉ DVEŘE PLNÉ SOLODUROVÉ 800/1970 - 1KS L(e)  
 (1KSP - F) 4) DŘEVĚNÉ OKNO 600/1970 - 1KS L(e) (1KSP - F) 9)  
 OKNO DŘ. ZDVOJ. KVNĚ DOZ-K 1200/1500 - 3KS (13 OKNO  
 DŘ. ZDVOJ. SKAFECI DOZ-S 900/600 - 2KS, 14) DVEŘE  
 VNITŘNÍ SOLODUROVÉ 2/3 SKLO 800/1970 - 3KS L(e)  
 (3KSP - F) DVEŘE č. 14 - č. 5 (VÝKŘ. 4)



MĚSTSKÝ ÚŘAD MOHELNICE  
 ODBOR VÝSTAVBY A ŽIVOTNÍHO PROSTŘEDÍ  
 DOKUMENTACE BYLA OVĚŘENA VE STÁVEBNÍM  
 ŘÍZENÍ A JE PODKLADEM PRO PROVEDENÍ  
 STAVBY PODLE STÁVEBNÍHO POVOLENÍ  
 č.j. 1211/91-1P  
 ze dne 4. 10. 1991  
 Vedoucí odboru

Zdivo :

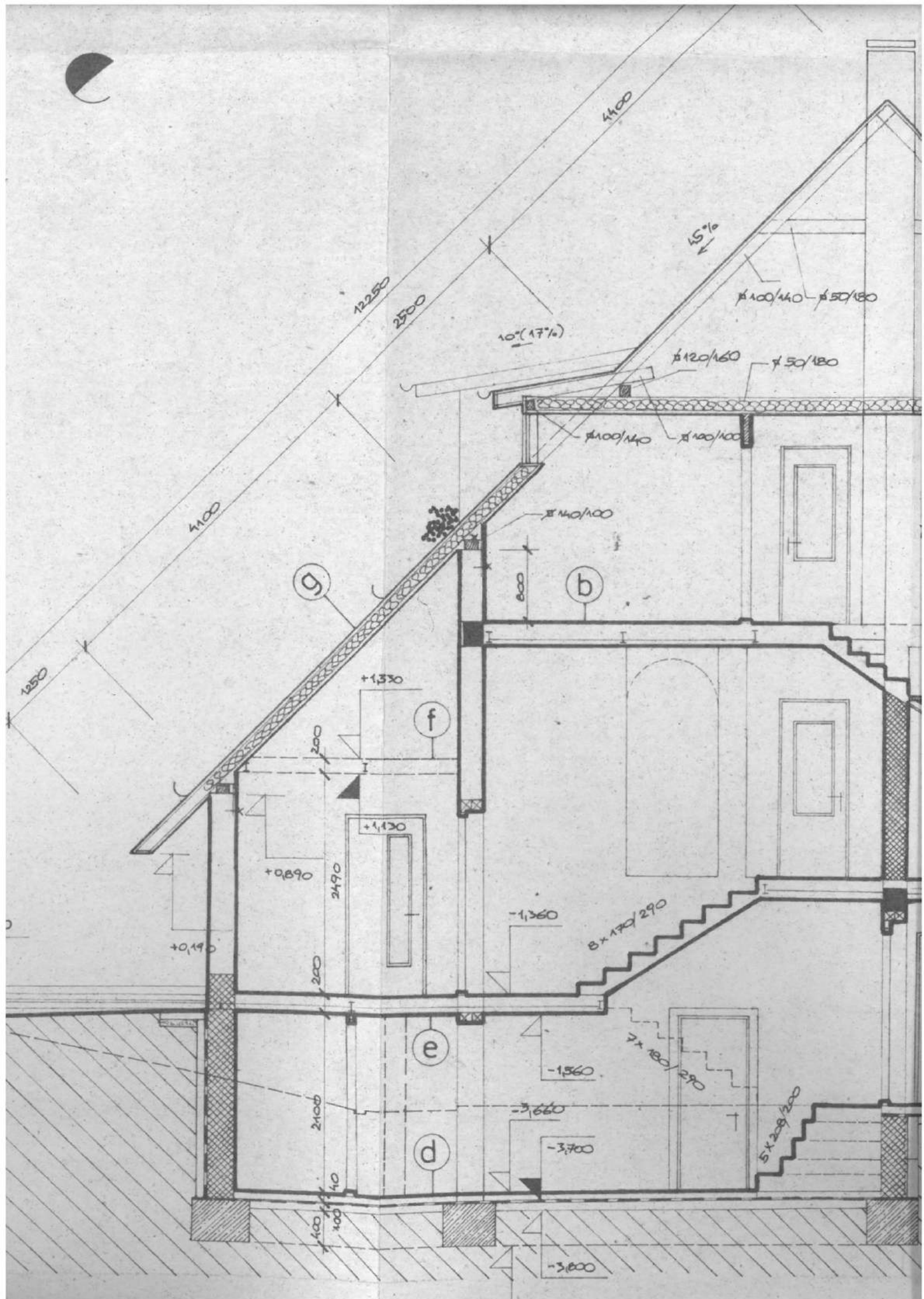
- ZDIVO Z TVÁRNIC SIPREXOVÝCH PŘÍPADNĚ KĚME-  
LINOVÝCH TL. 30/25cm NA MALTU MVC 25
- ROZMĚR SIPREX, 12OSTOVÉ 600/300/250
- ZDIVO VNITŘ. KONSTRUKCE (VYMOZKOVAN POUZE  
1PRŮDUCH PŘEZO NATUHA PALIVA, NA PLTU SAMOST  
Z CIHEL CP 29cm DL. NA MVC 25
- ZDIVO PŘÍČEK TL. 10cm Z CIHEL DVODÉROVÝCH  
DUTÝCH NA MVC 25
- KŘEŽ STŘEŠNÍ KONSTRUKCE (3 KRYTINOJ A OBOU-  
STRANNÍM BEDNĚNÍM NA KROVÍCH A SKELVATOU

Ing. Zápěl Vladimír  
 projektant  
 Vodař 17, 789 65 Mohelnice

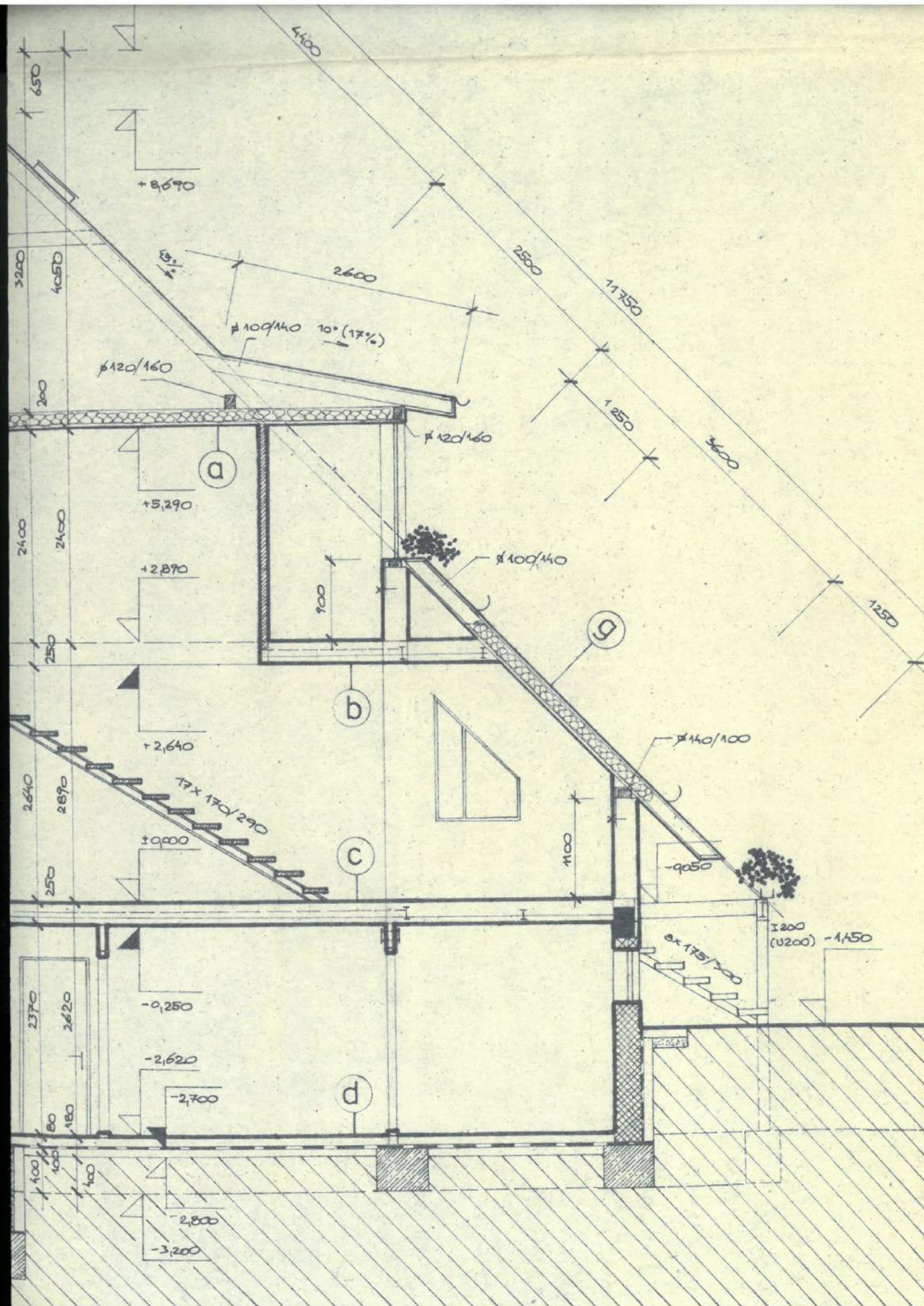
# RODINNÝ DŮM 5

PŮDOR 2.N.P. (PODKROVÍ), 1:50



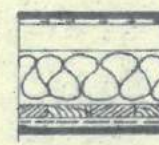






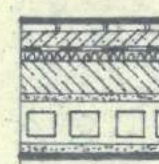
# Podlahy :

a



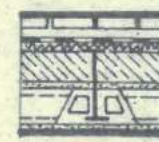
PODLAHA HRUBÁ Z PRKEN TL. 1" CELOPLOŠNĚ NEBO ROCHŮŽÍMI LÁVKAMI NA KLEŠTINÁCH Ø 90/180-2,5cm KLEŠTINY 50/180 S TEP. IZOLACÍ TL. 10cm SKELNATA-18cm PODBITÍ PRKOU TL. 1" 2,5cm OMÍTKA NA PLETIVO PŘÍP. OBKLAD NA PODLAŽÍ 2,0cm

b



DLAŽBA V CEMENTU NEBO V LÉZCE NA BETONU S PLETIVEM-6cm, LÉPEŇKA NĚTISKOVANÁ, IZOLACE FIBREX (SKELNATA, TREFOL)-2cm, SKVÁŘO-BETON-6cm, CEMENTOVÝ POTĚR-10cm, DESKY HURDIS DO OCEL. I. NOSNÍKŮ I 160 (TL. 8cm), OMÍTKA MVC-2cm

c



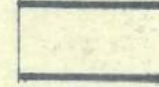
SKLADBA STEJNÁ JAKO V BODĚ -b KOUTĚNA V OBECI SKLADBAČI SEZ IZOLACE FIBREX ALE DLAŽBA 8cm, NAMÍČTO 1x LEP. NĚTISKOVANÉ 1x SKLOBIT. PŘÍP. ROUŽITÍ ZVUK. IZOLACE (FIBREX AP) JE NUTNO JEHO PŘESAŽENÍ PŘES PŘÍRUBU I 10

d



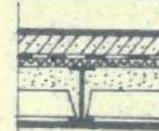
CEM. POTĚR VYTALOVANÝ-8cm (4cm) IZOLACE PROTÍ ZEMNÍ VLAHČENÍ 1x SKLOBIT BET. MAZANINA TL. 10cm (TP. 80)

e



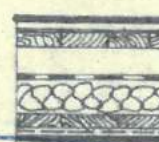
SKLADBA STEJNÁ JAKO V BODĚ b a c NA TL. 20cm OLÍKEM, SVIŽENA TL. SKVÁŘO-BETONU

f



PODLAHA CEM. POTĚR TL. 4cm S PLETIVEM, TEP. IZOL. POLYSTYRENU TL. 2cm I. NOSNÍK I 140, SKVÁŘ NA ŠP. SKVÁŘO-BETONU TL. 7cm, STŘEŠNÍ ŽELEZOBETONOVÉ DESKY P2 TL. 7cm

g



KLEŠTINA Z AZBESTOCEM VANOVEK BARVY HLÍDE PŘÍP. OPATĚNE HLÍDEM NÁTEREM ETERNEX, LEP. NĚTISK. SEDNĚNÍ Z PRKEN TL. 1" KROUŽE Ø 100/140, VÁČEK MEZERA TL. 4cm, TEP. IZOLACE SKELNATA TL. 10cm VE FOLII NEBO 10cm LÉPEŇKY, PODBITÍ PRKOU TL. 1" PŘÍP. HERAKLITEM TL. 2,5cm, PRATĚNÉ PLETIVO+OMÍTKA NEBO OBKLAD TL. 2,0cm

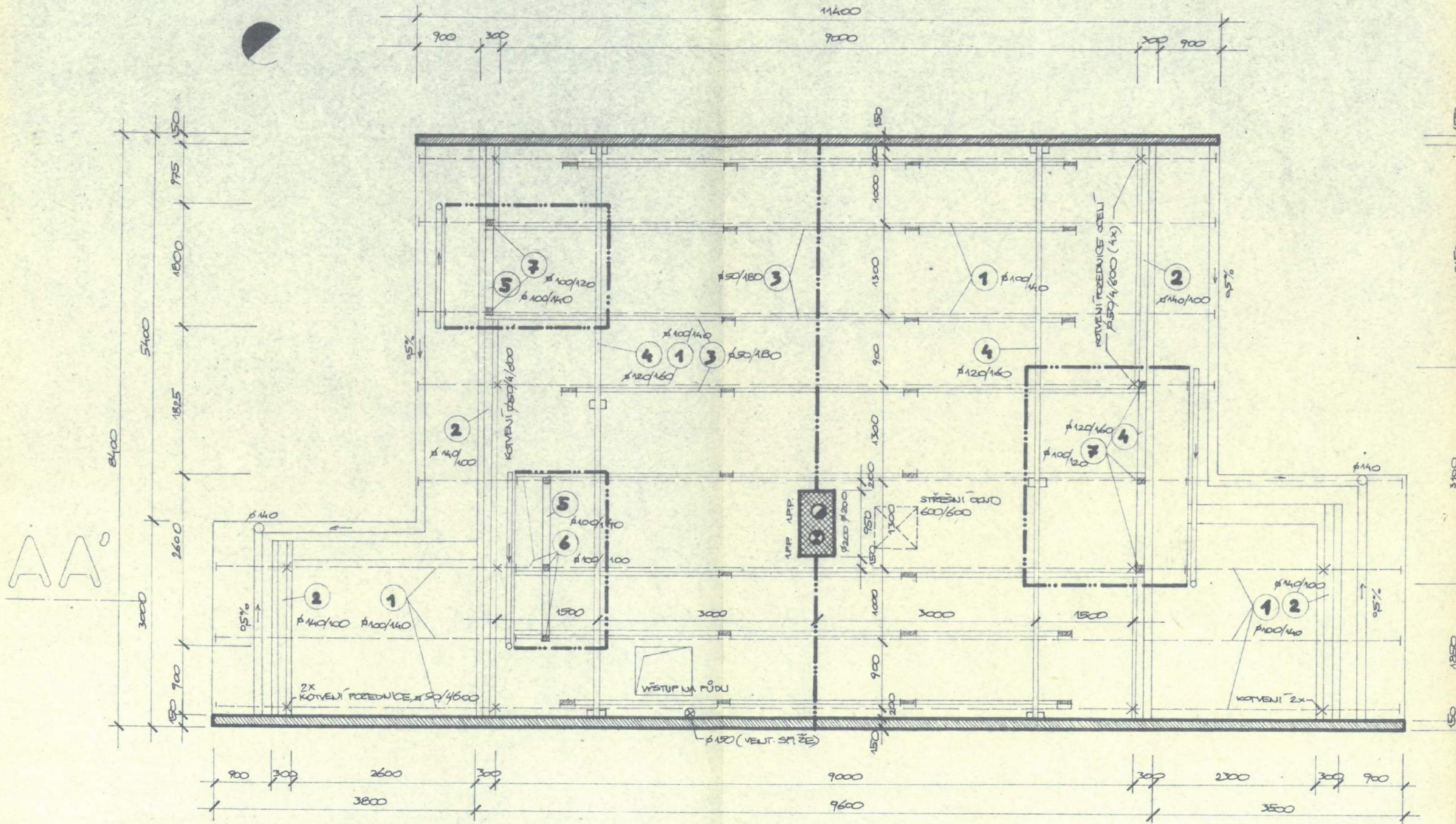
MĚSTSKÝ ÚŘAD MOHELNICE  
ODBOR VÝSTAVBY A ŽIVOTNÍHO PROSTŘEDÍ  
DOKUMENTACE BYLA OVĚŘENA VE STAVEBNÍM  
ŘÍZENÍ A JE PODKLADEM PRO PROVEDENÍ  
STAVBY PODLE STAVEBNÍHO POVOLENÍ  
č.j. 1475. 12.11.91 - 1/13.  
ze dne 4. 10. 1991  
Vedoucí odboru



Ing. Zaprut Vladimír  
projektant  
Vošni 17, 769 15 Mohelnice

RODINNÝ DŮM 6







# Materiál :

- ① KROKVE Ø 100/140, DL. 12,25m (7m+5,5m) - 7 ks, DL 8,15m (4,5m+3,65m) - 9 ks, DL 3m - 5 ks (VICTRE)
- ② POZEDNICE Ø 140/100 - DL. 17,6m
- ③ KLEŠTIN 7 Ø 50/100 - DL. 7m - 8 ks, DL. 2,5m - 7 ks, DL 3m - 8 ks
- ④ STR. VAZNICE Ø 120/160 - 8,2m - 2 ks
- ⑤ Ø 100/140 DL. 2,5m - 1 ks, DL. 1,5m - 1 ks
- ⑥ Ø 100/100 DL. 9,7m - 3 ks, DL. 1,8m - 3 ks
- ⑦ Ø 100/120 - DL. 1,7m - 5 ks

BEDNĚNÍ:  $12,25 \cdot 3 + 8,15 (5,4 + 4,8) + 11,75 \cdot 3,6 - 2 \cdot (1,0 + 3,1) + 2 \cdot (1,8 + 3,1) = 160 m^2$

PODBITÍ:  $6,5 \cdot 8,4 + 2 \cdot 1,9 \cdot 8,4 - 3 \cdot 1,3 \cdot 1,9 + 2 \cdot 2 \cdot 1,3 + 1,3 \cdot 2,1 + 4 \cdot 3 + 12 \cdot 3 + 4,5 \cdot 3,6 = 125 m^2$

ŘEZIVO HEANĚNÉ CELKEM:  $4,1 m^3$

PRKNA CELKEM:  $160 + 125 m^2 = 285 m^2 = 7,2 m^3$

KOTVENÍ - CELKEM Ø 50/4/600 - 12 ks

MĚSTSKÝ ÚŘAD MOHELNICE

ODBOR VÝSTAVBY A ŽIVOTNÍHO PROSTŘEDÍ

DOKUMENTACE BYLA OVĚŘENA VE STAVEBNÍM ŘÍZENÍ A JE PODKLADEM PRO PROVEDENÍ STAVBY PODLE STAVBYNÍHO POVOLENÍ

č.j. 156. 1211/91 - 11R.

ze dne 4. 10. 1991

Vedoucí odboru



1



Ing. Zecpal Vladimír  
projektant  
Vední 17, 769 65 Mohelnice

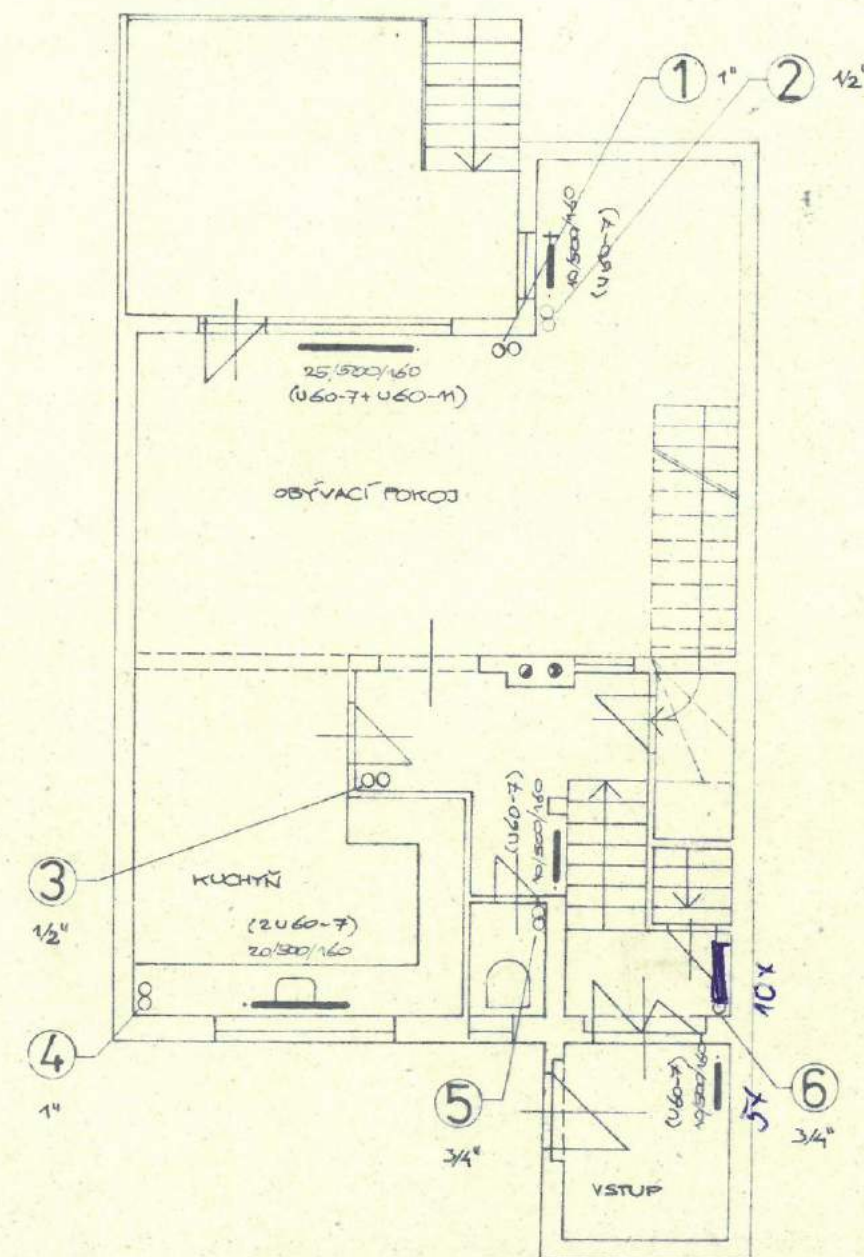
# RODINNÝ DŮM

7





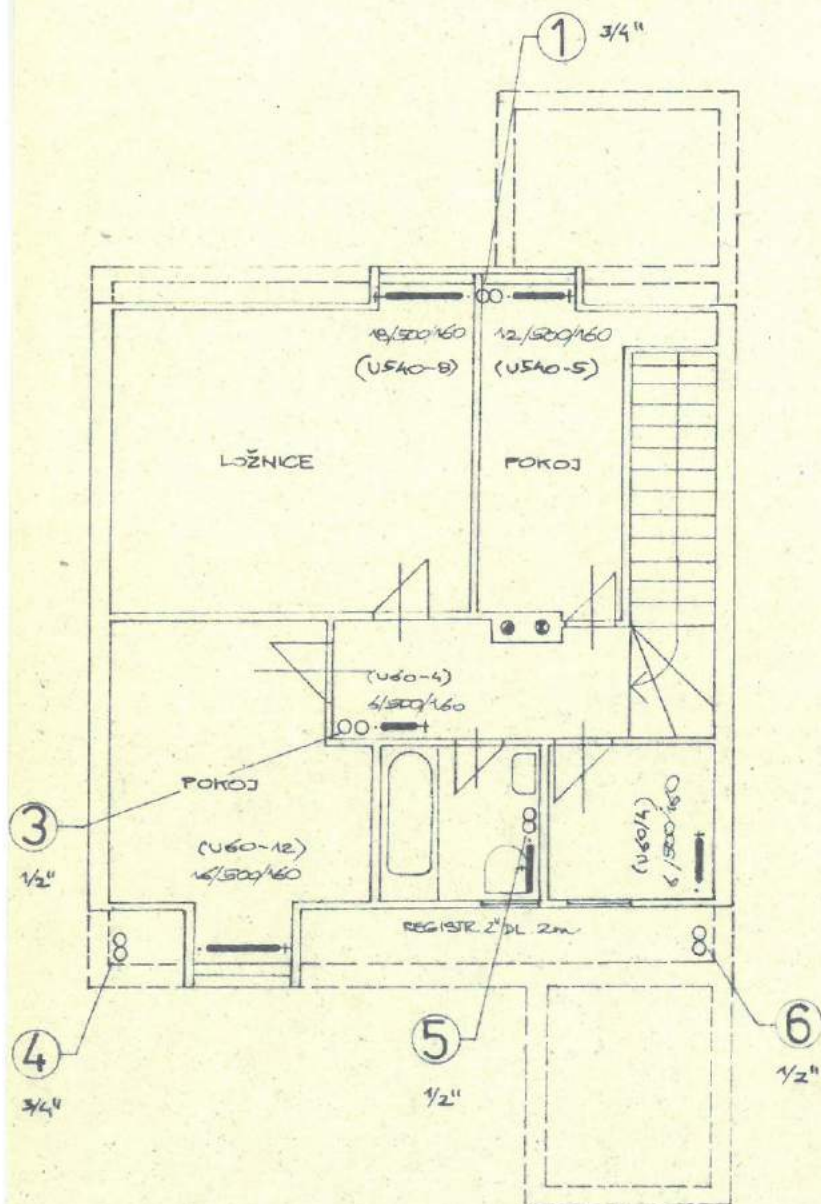
přízemí



OTOPNÁ TĚLESA JSCU NAVRŽENA LITINOVÁ TTV KALOR 500/160  
 S VÝJIMKOU SUTERÉNU KDE BUDE POUŽITO OCEĽ. TĚLES. PLOCH. 500/200  
 ALTERNATIVNĚ JSCU NAVRŽENA TĚLESA ŘADY U60 A U510 VÝROBY  
 UNIV. BLAUSKO. MNOŽSTVÍ LITIN. ČLÁNKŮ 1 KALOR 500/160  
 - TRÁZEMÍ - 25 + 10 + 20 + 10 + 10 = 75 ČL.  
 - PODKROVÍ - 18 + 12 + 16 + 6 + 6 = 58 ČL. TJ CELKEM 133 KS  
 + 45 KS ČLÁNKŮ OCEĽ. 500/200  
 OCEĽ TRUBKY BRZÉŠVĚ -  $\phi 2'' \approx 6 \text{ km}$   
 -  $\phi 5/4'' \approx 13 \text{ km}$   
 -  $\phi 5/4'' \approx 12 \text{ km}$   
 -  $\phi 1'' \approx 26 \text{ km}$   
 -  $\phi 3/4'' \approx 25 \text{ km}$   
 -  $\phi 1/2'' \approx 35 \text{ km}$



podkrovi



Ing. Zecpal Vladimír  
projektant  
Vodní 17, 789 65 Mohelnice



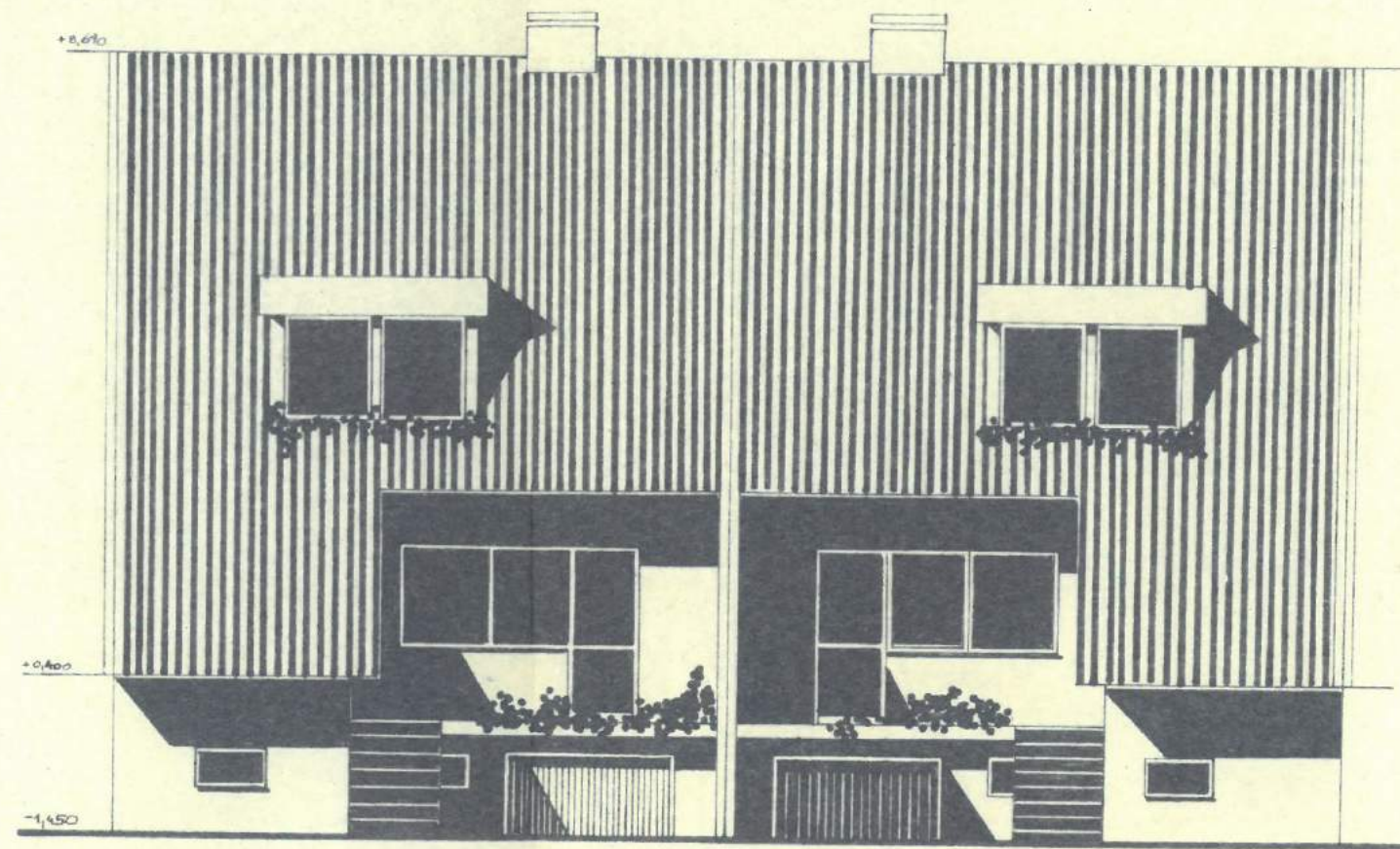
RODINNÝ

DŮM

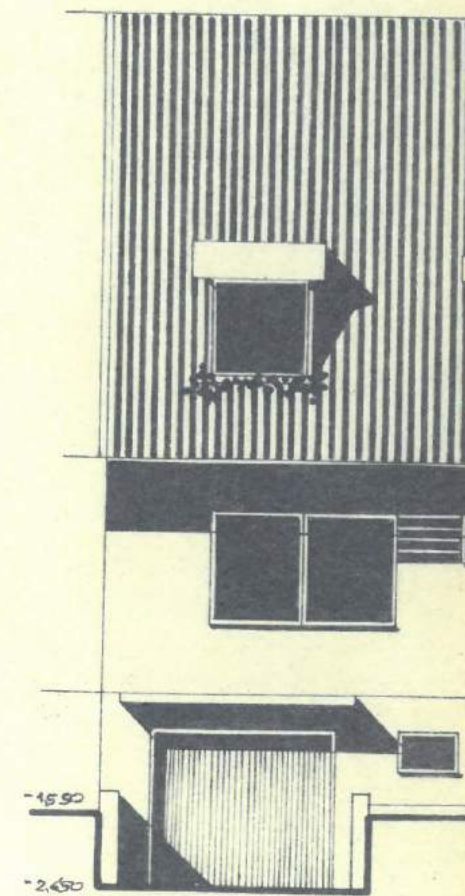
8

ÚSTŘEDNÍ VYTÁPĚNÍ, 1:100



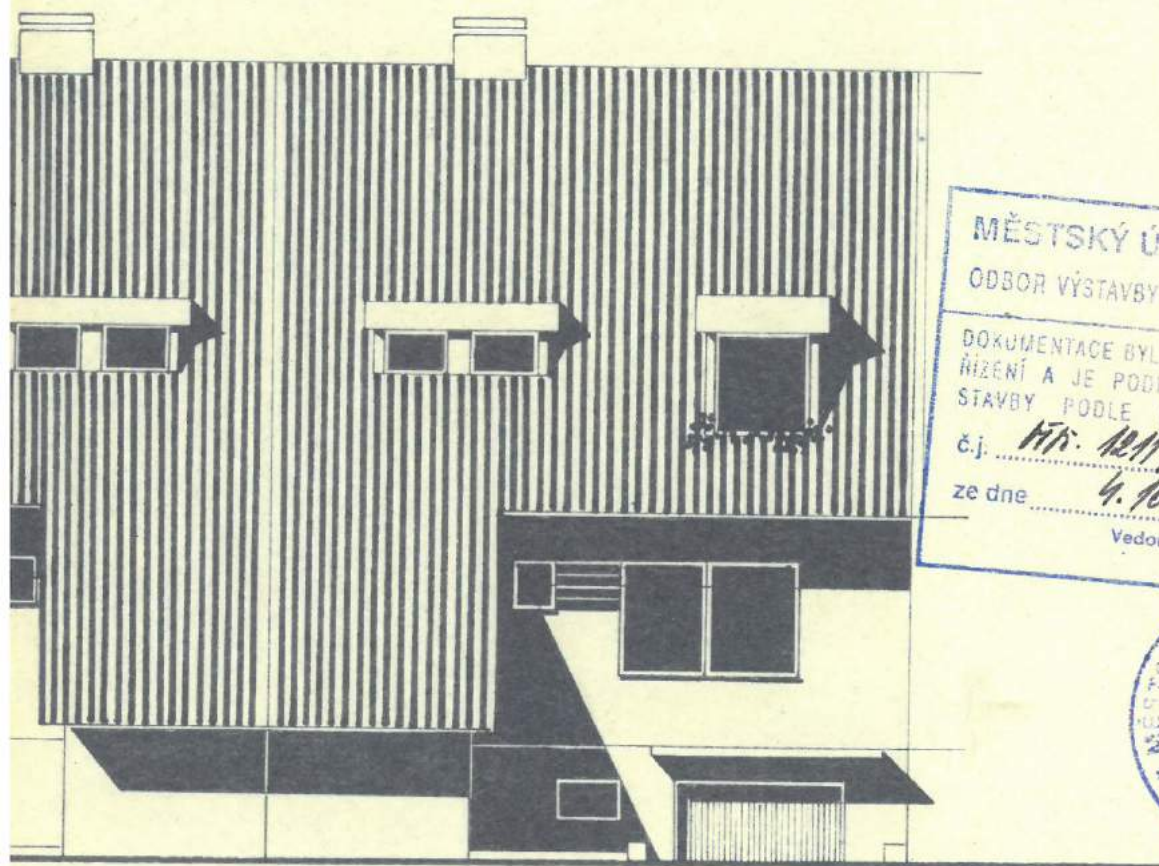


pohled zadní



pohled čelní





MĚSTSKÝ ÚŘAD MOHELNICE  
 ODBOR VÝSTAVBY A ŽIVOTNÍHO PROSTŘEDÍ

DOKUMENTACE BYLA OVĚŘENA VE STAVEBNÍM  
 ŘÍZENÍ A JE PODKLADEM PRO PROVEDENÍ  
 STAVBY PODLE STAVEBNÍHO POVOLENÍ

č.j. *HA. 1211/91-112.*

ze dne *4. 10. 1991*

Vedoucí odboru



1

ef

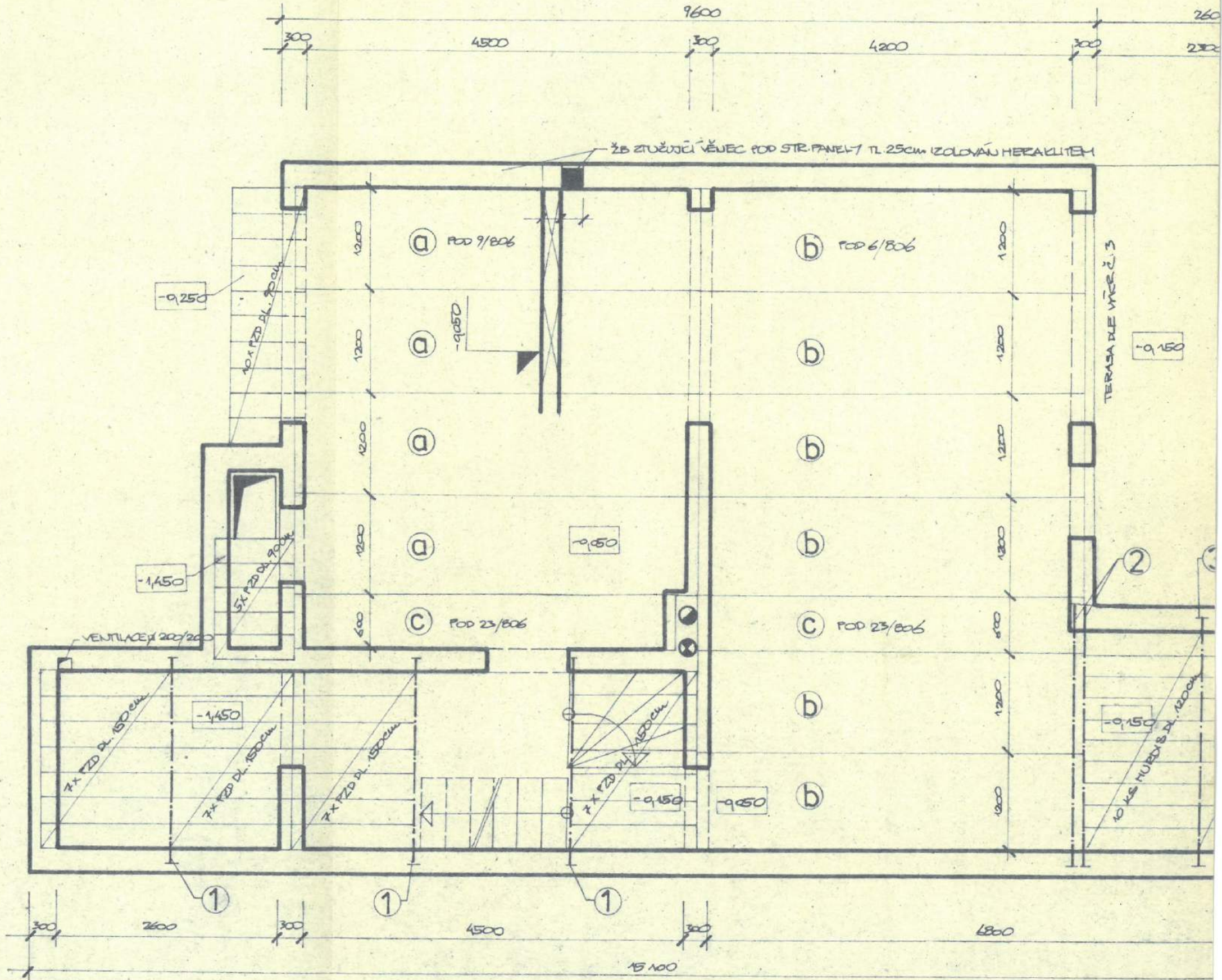
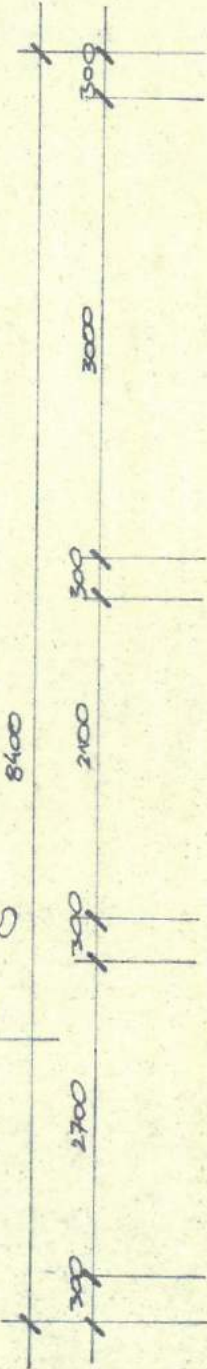
Ing. Zecpal Vladimír  
 projektant  
 Vední 17, 769 65 Mohelnice

# RODINNÝ DŮM 9

ROHLÉDY 1:100



AA





## Material :

- |   |   |        |
|---|---|--------|
| a | KERAMICKÝ STROPNÍ PANEĽ POD 9/806<br>ROZM. 4790 X 1190 X 180 mm | - 4 KS |
| b | KERAMICKÝ STROPNÍ PANEĽ POD 6/806<br>4490 X 1190 X 180 mm       | - 6 KS |
| c | KER. STR. PANEĽ POD 23/806<br>4490 X 590 X 180                  | - 2 KS |
| 1 | OCEĽ. NOSNÍK I 140, DL. 2,5m                                    | - 3 KS |
| 2 | OCEĽ. NOSNÍK I 180, DL. 3,15m                                   | - 2 KS |
| 3 | OCEĽ. NOSNÍK I 140, DL. 3,15m                                   | - 1 KS |

POZ.: SKLADBA STROPU NAD 1.N.F. JE SHODNÁ SE STROTEM 1.N.F. S VÝJIMKOU SCHODIŠTE, PRÍSTAVKU (VIZ VÝKR. Č. 4 A ŘEZ AA) A BEZ ŘÍMSY NAD VJEZDEM A STROPU NAD SHOZEM TALIVA.

MĚSTSKÝ ÚŘAD MOHELNICE  
ODBOR VÝSTAVBY A ŽIVOTNÍHO PROSTŘEDÍ

DOKUMENTACE BYLA OVĚŘENA VE STAVEBNÍM  
ŘÍZENÍ A JE POKLADENA PRO PROVEDENÍ  
STAVBY PODLE STAVEBNÍHO POVOLENÍ

č.j. *1511/91-1/R.*

ze dne *4. 10. 1991*

Vedoucí odboru



1

Ing. Zápál Vladimír  
projektant  
Vodní 17, 739 65 Mohelnice

# RODINNÝ DŮM 10

SKLADBA STROPU 1.N.F. (SUTERŮJ)